



Руководство пользователя

Измельчитель ветвей
ZimAni LS100



Предупреждение!
Прежде чем использовать нашу продукцию внимательно прочтите
данное руководство по эксплуатации.

СОДЕРЖАНИЕ

ТЕХНИЧЕСКИЕ ХАРАКТЕРИСТИКИ.....	4
1. БЕЗОПАСНОСТЬ	5
Главные правила.....	5
Таблички безопасности	6
Безопасная эксплуатация.....	8
Буксировка	10
Обслуживание и хранение.....	10
Рабочая зона оператора.....	11
Ваша ответственность	11
СБОРКА.....	12
Состав комплекта.....	12
Распаковка и проверка содержимого.....	12
Пошаговая инструкция.....	12
ЭКСПЛУАТАЦИЯ.....	14
Заправка маслом и топливом	14
Запуск и остановка.....	15
Примечания по эксплуатации.....	15
ИЗМЕЛЬЧЕНИЕ.....	16
Важные указания.....	16
Устранение заклинивания механизма измельчения.....	16
ОБСЛУЖИВАНИЕ И ХРАНЕНИЕ.....	17
Руководство по обслуживанию.....	17
Снятие, заточка и установка режущего лезвия.....	18
Регулировка и замена ремня.....	18
Обслуживание сцепления.....	19
Поиск и устранение неисправностей.....	20
Схема расположения деталей.....	22
ГАРАНТИЙНЫЕ УСЛОВИЯ.....	24

Прочтите, усвойте и следуйте всем инструкциям на машине перед эксплуатацией. Перед эксплуатацией машины полностью ознакомьтесь с органами управления и правильным использованием машины. Храните это руководство в безопасном месте для будущих и регулярных справок, а также для заказа запасных частей.

Это изображение продукта представляет собой описание общего вида, которое может отличаться от того продукта, который вы приобрели.

ТЕХНИЧЕСКИЕ ХАРАКТЕРИСТИКИ

Двигатель	Ducar DH420	Loncin G420F(D)	Briggs & Stratton XR2100	Kohler CH440	Yamaha MX400	Honda GX390
Объем двигателя	420 см ³	420 см ³	420 см ³	429 см ³	402 см ³	389 см ³
Вес нетто	15 hp (9,1 кВт)	15 hp (9,0 кВт)	13,5 hp (9,0 кВт)	14 hp (10,5 кВт)	12,8 hp (9,4 кВт)	13 hp (9,6 кВт)
Максимальный диаметр перерабатываемого	120 мм (4,73")					
Вес	177 кг					
длина	2560 мм					
ширина	890 мм					
высота	1480 мм					
Скорость вращения режущего органа	3600 об/мин					
Тип топлива	Бензин					
Тип стартера	Ручной / электростартер					
Колеса	16*8,0-7 ATV пневматические колеса					
Тип режущего узла	Барабанный					
Диаметр барабана	233 мм					
Ножи	2 вращающихся ножа; 1 статический нож (наковальня)					
Тип упаковки	Ящик из фанеры					
Размер упаковки	900x770x1230 мм					
Общий вес	200 кг					

1. БЕЗОПАСНОСТЬ

ГЛАВНЫЕ ПРАВИЛА



Этот символ указывает на важные инструкции по технике безопасности, несоблюдение которых может поставить под угрозу личную безопасность и/или имущество вас и других.

Прочтите и следуйте всем инструкциям в этом руководстве, прежде чем приступить к работе с измельчителем. Несоблюдение этих инструкций может привести к травмам.

Увидев этот символ, обратите внимание на его предупреждение.

ЭТА МАШИНА СПОСОБНА НАНЕСТИ СЕРЬЕЗНЫЕ ТРАВМЫ ПРИ НЕПРАВИЛЬНОЙ ЭКСПЛУАТАЦИИ – ПРОЧТИТЕ ПРЕДУПРЕЖДЕНИЯ И ПРЕДОСТЕРЕЖЕНИЯ.

НАЗНАЧЕНИЕ

Никогда не используйте измельчитель для каких-либо других целей, кроме измельчения древесины. Он предназначен для такого использования, и любое другое использование может привести к серьезным травмам и аннулированию гарантии.



ОПАСНО

Вращающееся режущее лезвие.

Держите руки и ноги подальше от желоба загрузки и желоба выброса во время работы машины.



ОПАСНОСТЬ

Эта машина может **РАЗМЯТЬ, ИЗМЕЛЬЧИТЬ, РАЗРЕЗАТЬ и ОТРЕЗАТЬ** части вашего тела, если они попадут в зону загрузки или выброса.



ОПАСНОСТЬ

Ваша измельчительная машина предназначена для эксплуатации в соответствии с правилами безопасной эксплуатации, изложенными в данном руководстве. Как и в случае с любым силовым оборудованием, небрежность или ошибка со стороны оператора могут привести к серьезным травмам. Если вы нарушите какое-либо из этих правил, вы можете нанести серьезную травму себе или другим.

1. БЕЗОПАСНОСТЬ

ТАБЛИЧКИ БЕЗОПАСНОСТИ

УБЕДИТЕСЬ, ЧТО ВСЕ ПРЕДУПРЕЖДАЮЩИЕ ТАБЛИЧКИ НА ЭТОМ ОБОРУДОВАНИИ СОДЕРЖАТСЯ ЧИСТЫМИ И В ХОРОШЕМ СОСТОЯНИИ. ЕСЛИ ВАМ НУЖНА ЗАМЕНА ТАБЛИЧЕК, СВЯЖИТЕСЬ С ПОСТАВЩИКОМ.

⚠

ОПАСНО

⚠

- Прочтите и поймите руководство оператора перед запуском и использованием устройства.
- Все защитные элементы должны быть установлены и закреплены.
- Держите руки, ноги, лицо, одежду и длинные волосы дальше от жолоба загрузки и выброса при работающем двигателе.
- Длинные волосы или свободная одежда могут втягиваться или вкалывается во впускные отверстия.
- Если измельчитель застрянет или засорится, немедленно заглушите двигатель и подождите пока все движущиеся части должны полностью остановиться до очистки.
- Если двигатель глохнет из-за заклинивания, переместите рычаг управления дроссельной заслонкой в положение остановки или закрытия переключатель

двигателя на «0», если такой есть, перед очисткой.

- Не устанавливайте, не снимайте, не регулируйте и не обслуживайте жолоб загрузки или любую другую деталь при работающем двигателе, контакт с лезвием может привести к травме или смерти.
- Не работайте на неровной поверхности, где устройство неустойчиво.

- Во избежание возгорания не допускайте попадания листьев, трав и других горючих материалов на горячий двигатель и глушитель.
- Держите детей и других лиц подальше от рабочей зоны.
- Носите защитные очки, перчатки и наушники.
- Не работайте сыпучих поверхностях, предметы могут срикошетить и нанести травму.

⚠

ВНИМАНИЕ

⚠

ЗАПРЕЩАЕТСЯ загружать в машину древесину или ветки диаметром более 12 см. Режущий механизм может быть заблокирован.

12

CM

4,5 кг
MAX
1cm

Проверьте натяжение ремня перед началом работы с измельчителем. Прогиб ремня должен быть менее 1 см при весе 4,5 кг. на ремень оказывается давление. Ремень расслабится после первых 1–2 часов использования. Вы должны перепроверить и отрегулировать соответствующим образом, иначе ремни начнут проскальзывать и изнашиваться. Для достижения наилучших результатов проверяйте правильность натяжения ремня каждые 20 часов использования.

ПРОВЕРЬТЕ РЕМЕНЬ

⚠

ОПАСНО

⚠

⚠ ВНИМАНИЕ: АВАРИЙНАЯ ОСТАНОВКА

Убедитесь, что провод аварийной остановки подключен правильно. Невыполнение этого требования может привести к серьезной травме или смерти.

АВАРИЙНЫЙ
ВЫКЛЮЧАТЕЛЬ

ПРОВОД
АВАРИЙНОГО
ВЫКЛЮЧАТЕЛЯ

⚠ ВНИМАНИЕ: АВАРИЙНАЯ ОСТАНОВКА

1. БЕЗОПАСНОСТЬ

ТАБЛИЧКИ БЕЗОПАСНОСТИ

УБЕДИТЕСЬ, ЧТО ВСЕ ПРЕДУПРЕЖДАЮЩИЕ ТАБЛИЧКИ НА ЭТОМ ОБОРУДОВАНИИ СОДЕРЖАТСЯ ЧИСТЫМИ И В ХОРОШЕМ СОСТОЯНИИ. ЕСЛИ ВАМ НУЖНА ЗАМЕНА ТАБЛИЧЕК, СВЯЖИТЕСЬ С ПОСТАВЩИКОМ.



1. БЕЗОПАСНОСТЬ

БЕЗОПАСНАЯ ЭКСПЛУАТАЦИЯ

ПОДГОТОВКА

- Внимательно прочтите настоящее руководство по эксплуатации перед сборкой машины. Прочтите, усвойте и следуйте всем инструкциям на машине перед эксплуатацией. Перед эксплуатацией полностью ознакомьтесь с органами управления и правильным использованием машины. Храните это руководство в безопасном месте для будущих и регулярных справок, а также для заказа запасных частей.
- Никогда не позволяйте детям управлять устройством. Никогда не работайте с оборудованием без надлежащего инструктажа. Только ответственные лица, ознакомленные с данными правилами безопасной эксплуатации, должны быть допущены к использованию данного устройства.
- Следите за тем, чтобы в рабочей зоне не было людей, особенно маленьких детей и домашних животных. Остановите двигатель, когда они находятся рядом с устройством. Содержите рабочую зону в чистоте и не допускайте веток и препятствий, которые могут привести к спотыканию и падению.
- Имейте в виду, что оператор или владелец несет ответственность за несчастные случаи или опасности для других людей, их имущества и самих себя.
- Ваш измельчитель – это мощный инструмент, а не игрушка. Всегда соблюдайте предельную осторожность. Ваш агрегат предназначен для измельчения древесины. Не используйте его для каких-либо других целей.
- Если возникают ситуации, не описанные в данном руководстве, проявляйте осторожность и здравый смысл.
- Тщательно осмотрите место, где будет использоваться оборудование, и удалите все посторонние предметы.
- Не работайте на машине без соответствующей защиты и защитных очков. Всегда надевайте защитные очки во время работы, а также при любых регулировках или ремонте, чтобы защитить глаза от посторонних предметов, которые могут быть выброшены из машины.
- Избегайте свободной одежды и используйте защитную обувь, которая улучшит устойчивость на скользких поверхностях. Рекомендуются рубашка и брюки, закрывающие руки и ноги, и ботинки со стальными носками. Закрепите волосы выше плеч. Не носите свободную одежду или украшения, которые могут быть захвачены движущимися частями. Никогда не работайте с устройством босиком, в сандалиях или кроссовках. Надевайте перчатки при подаче материала в желоб измельчителя. Убедитесь, что ваши перчатки подходят по размеру.



ВНИМАНИЕ!

Топливо легко воспламеняется, а его пары взрывоопасны. Примите следующие меры предосторожности.

- Храните топливо и масло в специализированных емкостях.
- Хранить вдали от источников тепла и открытого пламени, а также в недоступном для детей месте.
- Заправляйтесь только на открытом воздухе и не курите во время заправки.
- Проверяйте и добавляйте топливо перед запуском двигателя. Никогда не снимайте крышку бензобака и не добавляйте топливо при работающем или горячем двигателе. Перед заправкой дайте двигателю остыть.
- Если топливо пролилось, не пытайтесь запустить двигатель, а отодвиньте машину от места разлива и избегайте создания каких-либо источников воспламенения до тех пор, пока пары топлива не испарятся.
- Плотно закройте все крышки топливных баков и контейнеров.
- Никогда не храните машину или емкость с топливом в местах, где есть открытое пламя или искра, например, газовый водонагреватель, обогреватель, сушилка для белья или печь.
- Чтобы уменьшить опасность возгорания, не допускайте скопления мусора на двигателе и глушителе. Устранение разливов топлива и масла. Перед хранением дайте устройству остыть не менее пяти минут.
- Никогда не пытайтесь производить какие-либо регулировки при работающем двигателе.

1. БЕЗОПАСНОСТЬ

ЭКСПЛУАТАЦИЯ

- Никогда не помещайте руки, ноги или какие-либо части тела в желоб измельчителя, или рядом с движущимися частями или под них при работающем двигателе. Всегда держитесь подальше от выпускного желоба. Если возникнет необходимость протолкнуть материал в желоб измельчителя, используйте палку небольшого диаметра, а НЕ РУКИ.
- Держите лицо и тело подальше от желоба измельчителя, чтобы избежать случайного отскока какого-либо материала.
- Машину следует эксплуатировать только на ровной поверхности. Никогда не используйте устройство на скользкой, мокрой, грязной или обледенелой поверхности.
- Будьте внимательны к скрытым опасностям. Не возите пассажиров.
- Если режущий механизм наткнется на посторонний предмет или если ваша машина начнет издавать необычный шум или вибрацию, немедленно остановите двигатель. После полной остановки машины выполните следующие действия:
 - Отсоедините провод(а) свечи зажигания и дождитесь полной остановки всех движущихся частей.
 - Осмотрите на наличие повреждений.
 - Отремонтируйте или замените любые поврежденные детали перед повторным запуском и эксплуатацией машины.
- Будьте осторожны, чтобы не поскользнуться и не упасть.
- Если машина начинает аномально вибрировать, немедленно остановите двигатель, подождите, пока все движущиеся части полностью остановятся, и выясните причину. Вибрация обычно является предупреждающим признаком неисправности.
- Останавливайте двигатель если покидаете место оператора, а также при ремонте, регулировке и проверках. ВСЕГДА ДЕРЖИТЕСЬ ДАЛЬШЕ ОТ ЖЕЛОБА ВЫБРОСА.
- Примите все возможные меры предосторожности, рекомендованные производителем, когда оставляете машину без присмотра. Нажмите АВАРИЙНУЮ КНОПКУ СТОП.
- Перед очисткой, ремонтом или проверкой выключите двигатель и убедитесь, что маховик и все движущиеся части полностью остановились. Отсоедините провод свечи зажигания и держите провод подальше от свечи зажигания, чтобы предотвратить случайный запуск.
- Никогда не запускайте эту машину в закрытом помещении, так как выхлопные газы двигателя содержат угарный газ, не имеющий запаха и вкуса и смертельно ядовитый газ.
- Убедитесь, что все защитные элементы и предохранительные устройства установлены и работают должным образом. Не работайте на машине, если все защитные элементы не установлены.
- Не используйте машину со снятым желобом.
- Глушитель и двигатель нагреваются и могут вызвать серьезные ожоги. Не прикасайтесь к ним.
- Держите детей и домашних животных подальше.
 - Несчастные случаи могут произойти, если оператор не предупрежден о присутствии маленьких детей.
 - Держите детей подальше от рабочей зоны и под присмотром ответственного взрослого, кроме оператора.
 - Будьте бдительны и выключайте устройство, если в зону входит ребенок.
 - Никогда не позволяйте детям управлять измельчителем.
- Не пытайтесь переработать материал более 12 см.
- Это может привести к травмам или повреждению машины.
- Никогда не эксплуатируйте машину на высоких скоростях или на твердых или скользких поверхностях.
- Никогда не позволяйте посторонним находиться рядом с устройством во время его работы.
- Используйте только аксессуары, одобренные производителем для этой машины. Прочтите, поймите и следуйте всем инструкциям, прилагаемым к одобренному аксессуару.
- Работайте с устройством только при хорошем дневном свете. Не используйте устройство ночью или в темных местах, где ваше зрение может ухудшиться.
- Будьте предельно осторожны при движении задним ходом или подтягивании машины к себе. НИКОГДА не перемещайте машину во время ее работы.
- Не вмешивайтесь в настройку регулятора двигателя. Регулятор контролирует максимальную безопасную скорость работы и защищает двигатель. Превышение скорости двигателя опасно и может привести к повреждению двигателя и других движущихся частей машины.

1. БЕЗОПАСНОСТЬ

- Запустите двигатель в соответствии с инструкциями производителя. Держите руки и ноги подальше от зон загрузки и выброса материала.
- Никогда не поднимайте и не переносите машину при работающем двигателе.
- Не работайте в состоянии алкогольного, наркотического или медикаментозного опьянения. Ясный ум необходим для безопасности.
- Не позволяйте никому, кто не в сознании, управлять этой машиной.
- При подаче материала в машину будьте предельно осторожны, чтобы в устройство не попали посторонние предметы. Это может привести к травмам или повреждению машины.
- Направляйте выброс подальше от людей, животных, зданий, стекла или чего-либо еще, что может препятствовать выбросу, вызывать травмы или повреждения. Ветер также может изменить направление выброса, так что будьте осторожны.
- Не допускайте скопления переработанного материала в зоне разгрузки, так как это будет препятствовать надлежащей разгрузке и может привести к отдаче от желоба измельчителя.
- Не допускайте, чтобы какая-либо часть двигателя, особенно вокруг ребер охлаждения и глушителя, забивалась перерабатываемым материалом, листьями, маслом, смазкой или любым другим горячим материалом.
- Не запускайте двигатель, если воздухоочиститель или крышка воздухозаборника карбюратора сняты, за исключением случаев регулировки. Не удаление таких деталей может создать опасность возгорания.

БУКСИРОВКА

- При буксировке по дорогам общего пользования соблюдайте все государственные и местные правила. ЭТА МАШИНА НЕ ПОДХОДИТ ДЛЯ БУКСИРОВКИ ПО ШОССЕ.
- Перед буксировкой убедитесь, что измельчитель правильно и надежно прикреплен к тягачу, а страховочные тросы на месте.
- Не позволяйте никому сидеть или ездить на измельчителе. Это может привести к серьезной травме.
- Будьте внимательны к скрытым опасностям. Не возите пассажиров.
- Никогда не перевозите на измельчителе какой-либо груз или древесину. Он может упасть и создать опасность для следующих за ним транспортных средств.
- Обеспечьте дополнительную длину при повороте, парковке, пересечении перекрестков и во всех дорожных ситуациях.
- Выбирайте скорость буксировки в зависимости от местности и условий. Не превышайте скорость 45 миль в час при буксировке.
- Поскольку на измельчителе нет демпфирующих элементов подвески, на неровных дорогах он будет больше подпрыгивать. Будьте особенно осторожны при буксировке по ухабистой или пересеченной местности, включая железнодорожные переезды.

ОБСЛУЖИВАНИЕ И ХРАНЕНИЕ

- Содержите машину, навесное оборудование и принадлежности в безопасном рабочем состоянии.
- Перед каждым использованием проверяйте надежность затяжки болтов крепления двигателя и других деталей. Никогда не эксплуатируйте измельчитель в плохом техническом состоянии или когда он нуждается в ремонте. Убедитесь, что все защитные элементы находятся в правильном положении. Эти предохранительные устройства предназначены для вашей защиты.
- Никогда не храните машину с топливом в топливном баке внутри здания, где присутствуют источники воспламенения, такие как водонагреватели и обогреватели, сушилки для белья и т. п. Дайте двигателю остыть, прежде чем поместить его в какое-либо помещение.
- Всегда обращайтесь к руководству по эксплуатации за важными деталями, если машина будет храниться в течение длительного периода времени.
- Если необходимо опустошить топливный бак, делайте это на открытом воздухе.
- Если по какой-либо причине необходимо прочистить входные или выходные отверстия, а также проверить или отремонтировать машину, где движущиеся части могут соприкасаться с вашим телом или одеждой, выключите машину, дайте всем движущимся частям прийти к полной остановке, отсоедините провод(а) свечи зажигания и дайте двигателю остыть, прежде чем пытаться прочистить, осмотреть или отремонтировать.

1. БЕЗОПАСНОСТЬ

- Перед каждым использованием проверяйте надлежащую затяжку винтов крепления лезвия. Также визуально осмотрите лезвие на наличие износа или повреждений. Замените изношенные лезвия на оригинальные.
- Перед каждой рабочей сессией следует проверять остроту лезвий и затяжку болтов, крепящих их к маховику.
- Заменяйте стопорные гайки с нейлоновой вставкой, фиксирующие лезвие, каждый раз при замене лезвия.
- Проверяйте зазор между лезвием и износостойкой пластиной каждый раз, когда затачиваете или заменяете лезвие.
- Никогда не вмешивайтесь в устройства безопасности. Регулярно проверяйте их правильную работу.
- Проверяйте ремень каждый раз, когда используете устройство. Ищите повреждения, изношенные участки или разрывы. Не используйте устройство, если повреждения имеют место быть.
- Не вмешивайтесь в настройку регулятора двигателя. Регулятор контролирует максимальную безопасную скорость работы и защищает двигатель. Превышение скорости двигателя опасно и приведет к повреждению двигателя и других движущихся частей машины.

ЗОНА РАБОТЫ ОПЕРАТОРА

- Управляйте измельчителем только из зоны оператора.
- Знайте, как выключить устройство.
- Никогда не перемещайте измельчитель и не оставляйте его без присмотра с работающим двигателем.
- Следуйте руководству по техническому обслуживанию и ремонту двигателя.



ОПАСНОСТЬ!

Данное устройство оснащено двигателем внутреннего сгорания, и его нельзя использовать на не подготовленных участках, покрытых лесом, кустарником или травой, или рядом с ними, за исключением случаев, когда двигатель оснащен с учетом требований местных законов (если таковые имеются). Если используется искрогаситель, оператор должен поддерживать его в исправном состоянии.

ВАША ОТВЕТСТВЕННОСТЬ

- Ограничьте использование этой машины лицами, которые прочитали, поняли и соблюдают предупреждения и инструкции, содержащиеся в данном руководстве и на машине.

СОХРАНИТЕ ЭТИ ИНСТРУКЦИИ ДЛЯ БУДУЩЕГО ИСПОЛЬЗОВАНИЯ.

2. СБОРКА

СОСТАВ КОМПЛЕКТА

НАИМЕНОВАНИЕ	КОЛИЧЕСТВО
Измельчитель	1 шт
Т-образный ключ	1 шт
Плоский ключ	1 шт

РАСПАКОВКА И ПРОВЕРКА СОДЕРЖИМОГО

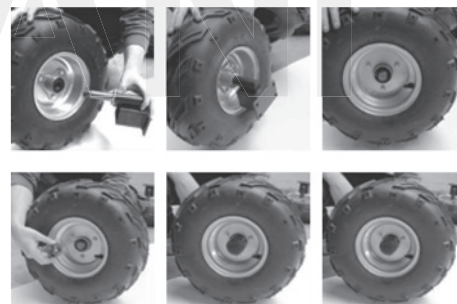
- Удалите все предметы из ящика.
- После распаковки ящика сравните его содержимое с приведенным выше списком.
- Если какие-либо детали отсутствуют, обратитесь непосредственно к поставщику.
- Сборку следует производить на чистой ровной поверхности.

ПОШАГОВАЯ ИНСТРУКЦИЯ

Установите транспортировочный ящик на твердую плоскую поверхность и осторожно снимите крышку. С помощью двух человек извлеките все детали из ящика и осмотрите их, чтобы убедиться в отсутствии недостающих деталей, прежде чем начинать сборку измельчителя веток.

1. КОЛЕСА

Установите колеса на ось и закрепите шплинтом. Затем установите защитный колпачек.



Ось: наклоните ось и закрепите винтами шайбами и гайками.



2. СБОРКА

2. ОПОРА

Слегка наклоните шасси назад и зафиксируйте основание с помощью винтов, шайб и гаек.

Опора: поместите опору к шасси и зафиксируйте винтами M12x100, шайбами и гайками.



3. УСТАНОВКА ЖЕЛОБА ВЫБРОСА

Желоб выброса: установите разгрузочный желоб так, чтобы монтажные отверстия совпали с отверстиями на разгрузочном желобе.

Закрепите винтами, шайбами и гайками



4. УСТАНОВКА ЖЕЛОБА ЗАГРУЗКИ

Желоб загрузки: поместите желоб так, чтобы монтажные отверстия совпали с отверстиями на входе.

Закрепите шайбами и гайками.



5. УСТАНОВКА ЛИНИИ АВАРИЙНОЙ ОСТАНОВКИ И ДВИГАТЕЛЯ

Аварийный выключатель: подключите линию выключателя аварийной остановки и линию двигателя.



3. ЭКСПЛУАТАЦИЯ

РУКОВОДСТВО ПО ПРАВИЛЬНОЙ ЭКСПЛУАТАЦИИ

ПЕРЕД ЗАПУСКОМ ДВИГАТЕЛЯ ВСЕГДА ПРОВЕРЯЙТЕ УРОВЕНЬ МАСЛА!

ДОПОЛНИТЕЛЬНАЯ ИНФОРМАЦИЯ ПО ЭКСПЛУАТАЦИИ И ТЕХНИЧЕСКОМУ ОБСЛУЖИВАНИЮ ДВИГАТЕЛЯ СМ. В РУКОВОДСТВЕ ПОЛЬЗОВАТЕЛЯ ДВИГАТЕЛЯ.

ПРИМЕЧАНИЕ

Двигатель поставляется без масла! Перед запуском двигателя залейте в картер масло 10w30. Будьте очень осторожны, чтобы не допустить попадания грязи в двигатель при проверке или добавлении масла или топлива.

МАСЛО

- Используйте высококачественное масло в соответствии с руководством по бензиновому двигателю.
- Не используйте специальные добавки (присадки).

ПРОВЕРКА И ЗАЛИВКА МАСЛА

- Перед запуском двигателя проверьте уровень масла.
- Проверяйте уровень масла ежедневно или через каждые восемь часов.
- Держите уровень масла на **МАКСИМАЛЬНОМ** уровне.
- Не перелевайте масло выше максимального уровня.

Заливка масла

Инструкции по заливке масла в машину см. в руководстве по эксплуатации двигателя.

Проверка масла

1. Перед запуском двигателя проверьте уровень масла.
2. Установите машину на ровную поверхность. Очистите область вокруг заливной горловины масла и щуп.
3. Вставьте щуп обратно и извлеките его, чтобы проверить уровень масла.
4. Снимите крышку заливной горловины. Медленно заливайте масло.
5. Залейте масло до отметки FULL на щупе – проверьте еще раз.
6. Плотно вставьте щуп обратно.

ТОПЛИВО

- Используйте чистый, свежий, неэтилированный бензин в соответствии с руководством по эксплуатации двигателя.

Заправка топливом

- Заправляйте бак на открытом воздухе или в хорошо проветриваемом помещении, вдали от искр, открытого огня, контрольных ламп, тепла и других источников воспламенения.
- Если топливо пролилось, подождите, пока оно не испарится, прежде чем запускать двигатель.
- Выключите двигатель и дайте двигателю остыть не менее 2 минут, прежде чем снимать крышку бензобака.
- Снимите крышку. Заполните бак примерно на 1–1/2 дюйма ниже верхней части горловины, чтобы обеспечить пространство для расширения топлива. Будьте осторожны, чтобы не переполнить бак.

3. ЭКСПЛУАТАЦИЯ

ЗАПУСК И ОСТАНОВКА

СОВЕТЫ ПО ЗАПУСКУ И ЭКСПЛУАТАЦИИ

- Храните и заправляйте оборудование в горизонтальном положении.
- Используйте свежее топливо.
- Используйте правильный тип масла в соответствии с вашим руководством по эксплуатации двигателя.
- Снимите нагрузку с внешнего оборудования/двигателя.
- Периодически удаляйте с машины скопившийся мусор.
- После запуска двигателя дайте ему прогреться от нескольких секунд до нескольких минут, в зависимости от температуры наружного воздуха.
- Для достижения максимальной производительности и срока службы эксплуатируйте машину при установленной воздушной заслонке в режиме RUN и дроссельной заслонке в режиме FAST.

ПЕРЕД ЗАПУСКОМ ДВИГАТЕЛЯ

- Проверьте уровень масла.
- Откройте топливный кран.
- Переместите рычаг воздушной заслонки в положение CHOKE.
- Переместите рычаг дроссельной заслонки в положение TURTLE. Запустите двигатель с дроссельной заслонкой в положении RABBIT.
- Дайте двигателю прогреться. Медленно верните воздушную заслонку в положение RUN. Перед возвратом воздушной заслонки подождите, пока двигатель не заработает ровно.

ОСТАНОВКА ДВИГАТЕЛЯ

- Переместите рычаг дроссельной заслонки в положение TURTLE.
- Переместите рычаг газа в крайнее левое положение.
- Для более детальных инструкций смотрите руководство по эксплуатации двигателя.



ВНИМАНИЕ!

Не останавливайте двигатель, переводя ручку воздушной заслонки в положение CHOKE. Это может привести к обратному воспламенению, возгоранию или повреждению двигателя.

ПРИМЕЧАНИЯ ПО ЭКСПЛУАТАЦИИ

- При запуске двигатель вашего измельчителя работает без нагрузки со скоростью 3600 об/мин, при 1200–1400 об/мин включается центробежная муфта и начинает вращать ротор.
- Скорость ротора составляет 2400 об/мин +/- 200 об/мин, когда двигатель работает на полных оборотах.
- Если смотреть из зоны оператора, маховик вращается по часовой стрелке. Это вращение позволяет втягивать ветки в измельчитель.
- Всегда надевайте защитные перчатки и защитные очки во время работы измельчителя.
- Если возникает необходимость протолкнуть материал, используйте только деревянную палку, а не руки или стальные предметы.
- Всегда держите руки подальше от желоба загрузки измельчителя.
- Направление вектора выброса должно быть подальше от людей, животных, зданий, стекла или чего-либо еще, что может препятствовать выбросу материала, вызывать травмы или повреждения. Ветер также может изменить направление выброса, так что будьте осторожны.

ПОЖАЛУЙСТА, ПРОЧИТАЙТЕ ВСЕ ПРАВИЛА БЕЗОПАСНОСТИ В ЭТОМ РУКОВОДСТВЕ ПЕРЕД НАЧАЛОМ ЭКСПЛУАТАЦИИ.

4. ИЗМЕЛЬЧЕНИЕ

ВАЖНЫЕ УКАЗАНИЯ

ЭТА ИЗМЕЛЬЧИТЕЛЬНАЯ МАШИНА БЫЛА ПРЕДНАЗНАЧЕНА ДЛЯ ИЗМЕЛЬЧЕНИЯ ДЕРЕВЬЕВ И ВЕТВЕЙ ДИАМЕТРОМ 12 CM И МЕНЬШЕ. НИКОГДА НЕ ИСПОЛЬЗУЙТЕ ЭТУ МАШИНУ ДЛЯ ДРУГИХ ЦЕЛЕЙ, ТАК КАК ЭТО МОЖЕТ ПРИЧИНИТЬ СЕРЬЕЗНУЮ ТРАВМУ.

ОБРАБОТКА ДЕРЕВЬЕВ И ВЕТВЕЙ ДО 12 CM (5 ДЮЙМОВ)

- Ваш измельчитель может перерабатывать сухой или сырой материал.
- Подайте ветку в желоб измельчителя.
- Держите ветки под тем же углом, что и желоб измельчителя.
- Когда ветка станет короткой и окажется внутри желоба измельчителя, завершите ее обработку, втолкнув ее в измельчитель посредством следующей ветки, если это необходимо.
- Если ветки диаметром 5 см (2 дюйма) или больше, загружайте в измельчитель только одну ветку одновременно.
- Если ветки меньше 5 см (2 дюйма), в измельчитель можно подавать более одной в один момент.
- Зеленые ветки обрабатываются легче, чем твердая древесина.
- Убедитесь, что при загрузке измельчителя надеты защитные перчатки.

ПРИМЕЧАНИЯ

- Руководствуйтесь здравым смыслом при использовании измельчителя.
- Научитесь распознавать изменение звука вашей машины, когда она перегружена.
- Ознакомьтесь с успешными условиями эксплуатации и избегайте условий, которые могут привести к перегрузке и повреждению машины.
- Если машина остановилась из-за перегрузки или по любой другой причине, немедленно остановите машину.
- Если механизм машины заклинил и вы не остановите двигатель, она может:
 - сжечь ремень;
 - разрушить сцепление.

ВОСТАНОВЛЕНИЕ ТАКИХ ПОВРЕЖДЕНИЙ БУДЕТ СТОИТЬ ДОРОГО И НЕ ПОКРЫВАЕТСЯ ГАРАНТИЕЙ ПО ЭТОЙ ПРИЧИНЕ ВАЖНО НЕМЕДЛЕННО ВЫКЛЮЧИТЬ МАШИНУ, ЕСЛИ МЕХАНИЗМ ЗАКЛИНИЛ.

- Только ваш опыт оператора подскажет вам, как быстро подавать деревья и ветки.
- Перед запуском измельчителя убедитесь, что маховик свободно вращается.
- Визуально проверяйте лезвие измельчителя на наличие повреждений каждый раз, когда используете измельчитель.
- Перед каждым использованием проверяйте состояние лезвия, состояние изнашиваемой пластины, а также затяжку гаек и болтов, удерживающих лезвие на месте.
- Для перемещения большого количества мелких веток используйте лопату, грабли или инструмент с длинной ручкой. Никогда не делайте это вручную.

УСТАНОВЛЕНИЕ ЗАКЛИНИВАНИЯ МЕХАНИЗМА ИЗМЕЛЬЧЕНИЯ

1. Остановите двигатель.
2. Отсоедините провод свечи зажигания и держите его подальше от свечи зажигания.
3. Снимите отрицательную клемму с батареи (при наличии).
4. Удалите весь материал, оставшийся в бункере измельчителя.
5. Снимите дефлектор.

ПРИМЕЧАНИЕ

Не повредите шнек при снятии дефлектора или в любом другом случае. Это приведет к повреждению машины.

4. ИЗМЕЛЬЧЕНИЕ

6. Проверьте, не забит ли дефлектор. Если это так, очистите.
7. Деревянной палочкой разрыхлите и удалите весь материал, оставшийся в измельчительной камере.
8. Установите дефлектор.
9. Снова подсоедините провод свечи зажигания и аккумуляторную батарею (при наличии).
10. Запустите машину и дайте материалу из измельчительной камеры выйти через дефлектор.
11. Если не удалось устранить неисправность, повторите описанный выше процесс.
12. Убедитесь, что камера измельчения свободна, прежде чем пытаться подать еще больше материала в измельчитель.

5. ОБСЛУЖИВАНИЕ И ХРАНЕНИЕ

РУКОВОДСТВО ПО ОБСЛУЖИВАНИЮ

ВАЖНО

Перед каждой операцией необходимо проверять остроту лезвия и затяжку гаек и болтов, крепящих его к маховику.

ВАЖНО

Каждый раз, когда вы выполняете техническое обслуживание или любой вид обслуживания или проверяете лезвие, обязательно проверяйте зазор между лезвием и изнашиваемой пластиной для правильной работы.

Если в режущий механизм попадет посторонний предмет или если ваша машина начнет издавать необычный шум или начнет вибрировать, остановите двигатель, отсоедините провода свечей зажигания от свечей зажигания. Дайте двигателю остыть а после выполните следующее:

- Осмотрите на наличие явных повреждений.
 - Проверьте наличие ослабленных деталей, болтов и гаек.
1. Когда измельчитель не используется, его следует хранить в недоступном для детей месте. Убедитесь в отсутствии паров бензина в месте хранения. При длительном хранении (в зимний период) см. руководство по эксплуатации двигателя.
 2. Через каждые 8 часов работы смазывайте подшипники со стороны измельчителя и со стороны привода. Для этого вытрите всю грязь и т.п. с масленок чистой тканью, затем нанесите не более 3 порций качественной универсальной смазки с помощью шприца с ручным насосом. Чрезмерная смазка также может повредить подшипники. Кроме того, регулярно проверяйте подшипники, чтобы убедиться, что они затянуты. Если они ослаблены, установите их с помощью Loctite, который можно приобрести в любом хозяйственном магазине.
 3. Информация по обслуживанию двигателя находится в руководстве по эксплуатации двигателя.
 4. Если стальной нож нуждается в замене или заточке, обратитесь к разделу по снятию, заточке и повторной установке.
 5. При установке нового лезвия необходимо проверить и отрегулировать зазор между лезвием и опорной пластиной (наковальной). Этот зазор должен быть установлен на 1,58 мм.
 6. Чтобы отрегулировать этот зазор, ослабьте три гайки и болта, удерживающие изнашиваемую пластину на месте. Наковальню можно двигать вверх или вниз (внутри или наружу) для достижения правильной настройки зазора.
 7. Если зазор между изнашиваемой пластиной и лезвием не установлен правильно, у вас будет чрезмерная вибрация при измельчении, и лезвие будет казаться тупым. Проверяйте зазор каждые 8–10 часов работы.

5. ОБСЛУЖИВАНИЕ И ХРАНЕНИЕ

СНЯТИЕ, ЗАТОЧКА И УСТАНОВКА РЕМНЯ

КАК СНЯТЬ НОЖ

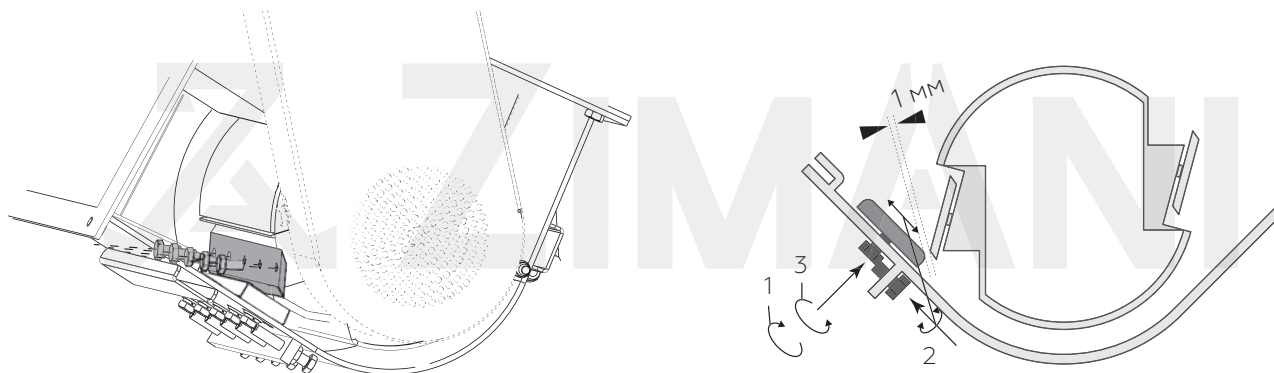


ВНИМАНИЕ!

Всегда надевайте защитные перчатки при работе с лезвиями. Эта машина оснащена двумя двухсторонними лезвиями. Когда режущая кромка изнашивается, лезвия можно повернуть, чтобы использовать вторую кромку. Когда вторая кромка износилась, их необходимо заменить. Если вы заметите увеличение вибрации, это может быть связано с износом режущих кромок. Вы также заметите, что разрезанный материал представляет собой большую фракцию, когда лезвия затупились или изношены.

ЗАМЕНА ОПРОНОЙ ПЛАСТИНЫ (НАКОВАЛЬНИ)

- Наконьяню так же можно перевернуть.
- Когда оба края изношены, наковальня должна быть заменена.
- Расстояние между лезвием и наковальней всегда должно быть 1 мм.



ЗАТОЧКА НОЖА

- Ни в коем случае не пытайтесь заточивать лезвие измельчителя самостоятельно.
- Чрезвычайно важно, чтобы угол 45 градусов постоянно сохранялся для надлежащей работы.
- Лезвие измельчителя следует отдать специалисту для надлежащей заточки.
- Чрезмерное тепло, выделяющееся в процессе заточки, может повредить лезвия и отпустить закалку металла.

РЕГУЛИРОВКА И ЗАМЕНА РЕМНЕЙ

РЕГУЛИРОВКА РЕМНЕЙ

Ремень на измельчителе должен прогибаться на 9 мм (3/8 дюйма) под давлением в три фунта, как показано ниже. Если это не так, отрегулируйте его в соответствии со следующими указаниями.

1. Снимите кожух ремня.
2. Ослабьте 4 болта крепления пластины двигателя.
3. Переместите двигатель с помощью болтов горизонтальной регулировки, пока не будет достигнуто правильное натяжение, как показано ниже.
4. Затяните болты крепления двигателя.
5. Установите кожух ремня.

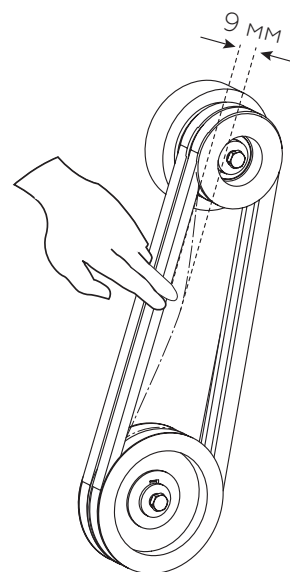
5. ОБСЛУЖИВАНИЕ И ХРАНЕНИЕ

ЗАМЕНА РЕМНЕЙ

1. Чтобы заменить ремень, следуйте приведенным выше инструкциям по регулировке ремня.
2. После того, как вы ослабили болты двигателя, снимите старые ремни и замените их новыми ремнями. Всегда заменяйте оба ремня. Это необходимо для правильной работы.
3. Отрегулируйте натяжение и соосность шкивов в соответствии с приведенными выше инструкциями.

ПРИМЕЧАНИЕ

Проверяйте и подтягивайте ремни после начальной приработки, через час использования.



ОБСЛУЖИВАНИЕ СЦЕПЛЕНИЯ

КОЛОДКИ И ПРУЖИНЫ СЦЕПЛЕНИЯ ПОДВЕРЖЕНЫ ЕСТЕСТВЕННОМУ ИЗНОСУ. ЕСЛИ ВЫ ЗАМЕЧАЕТЕ УМЕНЬШЕНИЕ ЭФФЕКТИВНОСТИ СЦЕПЛЕНИЯ, ИХ СЛЕДУЕТ ПРОВЕРИТЬ И ПРИ НЕОБХОДИМОСТИ ЗАМЕНИТЬ.

Сцепление на вашей машине предназначено для надежной работы в тяжелых условиях, однако важно понимать, что его запас прочности ограничен. Сцепление предназначено для обеспечения холостого пуска двигателя и проскальзывания при чрезмерных перегрузках ведомого оборудования. Эти функции помогают защитить двигатель от повреждений, таких как поломка коленчатого вала и стартера. Сцепление получает свою мощность от оборотов двигателя. Чем ниже скорость включения и чем выше поддерживаемая частота вращения двигателя, тем больший крутящий момент сцепление может передать ведомому агрегату. Работайте только на максимальных оборотах двигателя.

- При запуске двигателя двигатель вашей машины работает без нагрузки примерно до 1000–1200 об/мин, при которых включается центробежная муфта и начинает вращать ротор.
- Надлежащая скорость ротора составляет 2400 об/мин +/- 200 об/мин, когда двигатель работает на полных оборотах.
- Не изменяйте настройку регулятора двигателя. Регулятор контролирует максимальную безопасную скорость работы и защищает двигатель. Превышение скорости двигателя опасно и может привести к повреждению двигателя и других движущихся частей машины. Обратитесь к официальному дилеру для регулировки регулятора двигателя.
- Ознакомьтесь с успешными условиями эксплуатации и избегайте условий, которые могут привести к перегрузке и повреждению машины.
- Не перегружайте и не пытайтесь измельчать материал сверх рекомендаций производителя. Это может привести к травмам или повреждению машины.
- Научитесь распознавать звук машины, когда она перегружена.
- Если машина заклинила из-за перегрузки или по любой другой причине, немедленно остановите машину.
- Если остановить машину и не заглушить двигатель, она может:
 - сжечь ремень;
 - разрушить сцепление.
- Только ваш опыт оператора покажет вам, насколько быстро вы сможете успешно подавать материал в машину.
- Повреждение сцепления может быть дорогостоящим и не покрывается гарантией. По этой причине важно, чтобы вы немедленно выключили машину, если механизм заклинил.

5. ОБСЛУЖИВАНИЕ И ХРАНЕНИЕ

Центробежная муфта этой машины постоянно смазывается и не требует масла или смазки. Если после длительного использования барабан имеет люфт, замените барабан в сборе. Всегда заменяйте колодки и пружины комплектами. При каждой смене колодок заменяйте все пружины.

СНЯТИЕ СЦЕПЛЕНИЯ

1. Снимите сцепление с вала, сняв болт и шайбы.
2. Снимите муфту с вала.
3. Извлеките шпонку из паза.

УСТАНОВКА НОВОГО СЦЕПЛЕНИЯ

1. Очистите вал и удалите все задиры.
2. Нанесите на вал противозадирный состав.
3. Поместите шпонку в шпоночный паз на валу.
4. Установите муфту на вал, закрепите болтом, плоской и стопорной шайбой.
5. Затяните два установочных винта.

ПОИСК И УСТРАНЕНИЕ НЕИСПРАВНОСТЕЙ

В зависимости от неисправностей, которые вы заметили, вы можете обнаружить возможную причину и решить проблему.

НЕИСПРАВНОСТЬ	ПРИЧИНА	РЕШЕНИЕ
Машина не работает должным образом	Лезвия тупые	Заточить или заменить лезвия
Не затягивает древесину	Диаметр ветвей слишком большой	Не загружайте материал больше, чем указано в инструкции
Разный размер переработанной щепы	Некорректно выставлен зазор между ножом и наковальней	Отрегулируйте расстояние до 1 мм
Двигатель не запускается или останавливается сам по себе	Проблема с электрикой двигателя	Убедитесь, что переключатель находится в положении ON «I». Убедитесь, что система SC включена
	Нет топлива	Заправьте
	Моторное масло отсутствует или его уровень низкий	Долейте
Режущий механизм заклинивает	Диаметр ветки слишком большой	Выключите двигатель и снимите свечу зажигания. Снимите крышку вала ротора. Поверните ротор на несколько градусов с помощью специального ключа, предназначенного для этой цели. Оставьте ротор заблокированным с помощью ключа. Удалите материал из впускной трубы с помощью палки или инструмента и перезапустите машину. При необходимости замените лезвия.
Двигатель не запускается из-за заклинивания ротора	Ротор забит материалом	

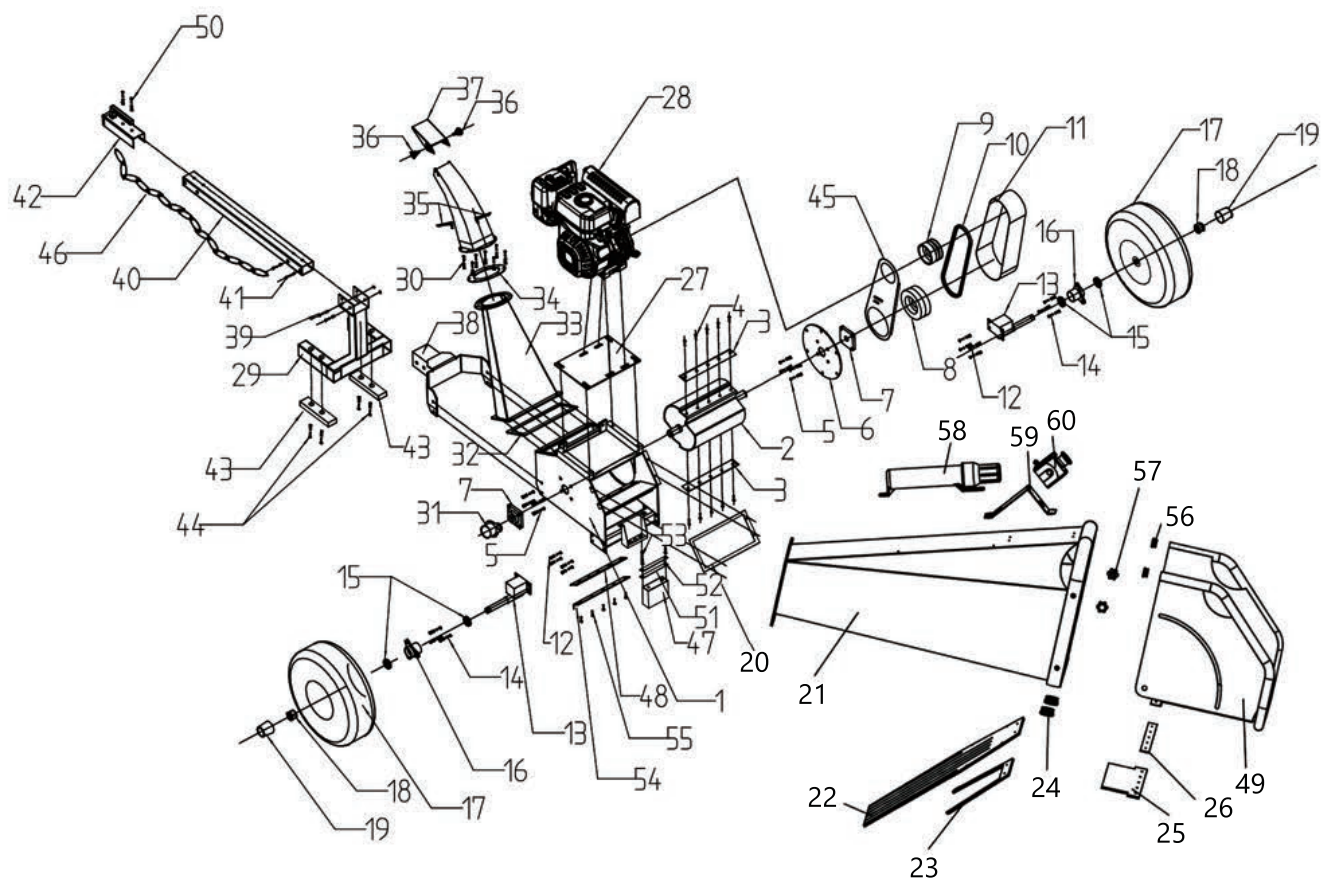
5. ОБСЛУЖИВАНИЕ И ХРАНЕНИЕ

Если машина не заводится, проверьте компрессию двигателя и искру со свечи зажигания:

КОМПРЕССИЯ В ЦИЛИНДРЕ В НОРМЕ	СВЕЧА ЗАЖИГАНИЯ В ПОРЯДКЕ	ВЕРОЯТНАЯ ПРИЧИНА	РЕШЕНИЕ
ДА	ДА	Нет топлива в баке	Заполните топливный бак топливом
		Бензиновый фильтр грязный	Очистите фильтр
		В топливе есть вода	Заменить топливо
		Используемый бензин не подходит	Замените топливо на топливо с правильным октановым числом
		Карбюратор загрязнен	Отправьте машину в сервисный центр
ДА	НЕТ	Переключатель в позиции «О»	Поверните переключатель в положение «I».
		Свеча зажигания загрязнена	Очистите свечу зажигания
		Провод свечи зажигания не подключен	Подсоедините свечу зажигания
Нет компрессии	ДА	Свеча зажигания ослаблена	Затяните свечу зажигания
		Поршень и его кольца изношены	Отправьте машину в сервисный центр
		Износ или повреждение цилиндра	Отправьте машину в сервисный центр
Двигатель не вращается		Холодный двигатель	Отправьте машину в сервисный центр

5. ОБСЛУЖИВАНИЕ И ХРАНЕНИЕ

СХЕМА РАСПОЛОЖЕНИЯ ДЕТАЛЕЙ



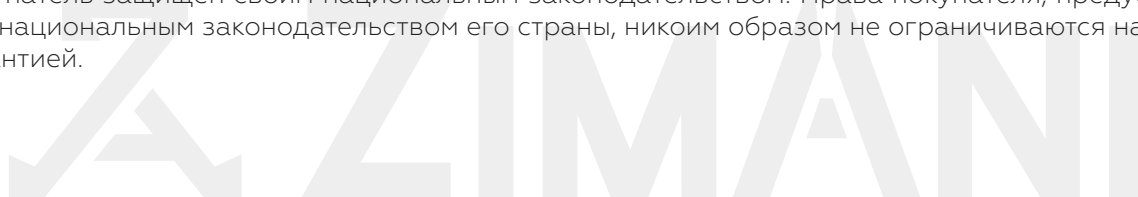
5. ОБСЛУЖИВАНИЕ И ХРАНЕНИЕ

NO.	DESCRIPTION	QTY.	NO.	DESCRIPTION	QTY.
1	Base frame	1	31	Bearing cover	1
2	Roller	1	32	Discharge to frame rubber	1
3	Knife	2	33	Discharge chute	1
4	M10x25 hex bolt	8	34	Flange to discharge chute	1
5	M12x40 hex bolt	12	35	M8x15 handle bolt	2
6	Bearing mounting plate	1	36	M8x15 bolt	2
7	Bearing	2	37	Chute deflector	1
8	Pulley	1	38	Feet fixation	1
9	Clutch	1	39	M10x70 hex bolt	2
10	Kevlar belt	2	40	Tow bar	1
11	Belt cover	1	41	M10x60 hex bolt	2
12	M10x25 hex bolt	8	42	2" coupler	1
13	Wheel axle	1	43	Rubber pad	2
14	M8x25 hex bolt	6	44	M8x30 hex bolt	4
15	Wheel bearing	2	45	Belt inner plate	1
16	Wheel flange	2	46	Safety chains	1
17	16*8.00-7 tire	2	47	Battery	1
18	M24x1.5 castle nut	2	48	Anvil	1
19	Wheel rubber cap	2	49	Feeding chute B	1
20	In-feed to frame rubber	1	50	M12x80 hex bolt	4
21	Feeding chute A	1	51	Rubber pad	1
22	Rubber chip baffle	1	52	Battery cover	1
23	Rubber baffle mount	1	53	M8x20 hex bolt	4
24	Tube plug 038	2	54	Anvil mounting plate	1
25	Rubber flap	1	55	M10x25 hex bolt	10
26	Rubber flap clamp	1	56	Tube plug 025	2
27	Engine base plate	1	57	Star nut M8	2
28	Engine	1	58	Manual holder	1
29	Support feet	1	59	Switch support	1
30	M6x25 hex bolt	8	60	Emergency stop button	1



ГАРАНТИЙНЫЕ УСЛОВИЯ

1. Гарантия распространяется на все материальные и производственные дефекты, которые могут возникнуть в каждой стране. Дальнейшие претензии любого характера, прямые или косвенные, в отношении людей и/или материалов невозможны.
2. В случае возникновения проблем или дефектов всегда следует сначала проконсультироваться со своим дилером. В большинстве случаев дилер сможет решить проблему или исправить дефект.
3. Ремонт или замена деталей не продлят первоначальный гарантийный срок.
4. Дефекты, возникшие в результате неправильного использования или износа, не покрываются гарантией.
5. Ваша претензия по гарантии не может быть рассмотрена при следующих обстоятельствах:
 - Неправильное или запрещенное использование или сборка.
 - Использование неоригинальных запасных частей.
 - Использование аксессуаров, не поставляемых или не одобренных производителем.
 - Повреждения, вызванные внешними воздействиями или инородными телами, такими как песок или камни.
 - Повреждения, вызванные несоблюдением инструкции по эксплуатации.
 - Нормальный износ расходных материалов, таких как приводные ремни, фары, колеса, лезвия, предохранительные болты и провода.
 - Нормальный износ.
 - На двигатели распространяется гарантия, предоставляемая соответствующим производителем в соответствии с указанными условиями. Информацию можно найти в руководстве пользователя/пользователя, которое поставляется отдельно производителем двигателя.
6. Покупатель защищен своим национальным законодательством. Права покупателя, предусмотренные национальным законодательством его страны, никоим образом не ограничиваются настоящей гарантией.





Импортер: ООО «ЛР-Авто» Россия, Московская область, 86-й км МКАД, ТЦ «Планета Железяка»